



חוות דעת על תכנית מס. 101-083490 למתחם כרמית

מוגשת בשם שדולת ירושלים בת-קיימא

חוות דעת על תכנית מס. 101-083490 למתחם כרמית

מוגשת בשם שדולת ירושלים בת-קיימא

שדולת ירושלים בת-קיימא הוקמה בתחילת 2018 ביוזמת קרן ירושלים ירוקה (ע"ר), במטרה לאגד יחד ארגונים, שכונות, עסקים ומוסדות אקדמיים סביב אג'נדה של קיימות עירונית. היום חברים בשדולה כ-75 גופים, ביניהם 9 מינהלים קהילתיים, כולל יובלים, גנים, וגם ועד עין כרם. מצורפת רשימה של הארגונים החברים (**נספח מס. 1**), ומטרות העל של השדולה (**נספח מס. 2**).

בשנה הראשונה פעלו חברי השדולה להחדיר תפריט של קיימות לקמפיין הבחירות המוניציפאליות של הסיעות שהתמודדו בסוף 2018, ומאז הבחירות חברי השדולה פועלים עם העירייה לקדם ולממש תוכנית לעיר להתמודדות עם משבר האקלים.

כל ארגון חבר בשדולה פועל עצמאית לקידום האג'נדה שלו, אבל יש נושאים שבהם פועלים ביחד, ובמיוחד כאשר יש סתירה בין המדיניות המוכרזת של העיר, לבין התוכניות המוקדמות בפועל. במקרה זה מוגשת חוות דעת המציינת ומבליטה את הסתירות בין מדיניות העיר והמחוז לבין התוכנית של מתחם כרמית.

רקע סטטוטורי ותכנוני

תמ"א 35/1 הינה תוכנית המתאר הארצית המשולבת לבנייה, לפיתוח ולשימור. המתחם נמצא באזור המוגדר "מרקם עירוני". בנספח הסביבתי המתחם מוגדר כ"אזור שימור משאבי מים". (**נספח מס. 3**).

התוכנית מקנה חשיבות רבה לקידום "חידוש עירוני". להלן כמה מהוראות התוכנית.

6.5 חידוש עירוני

מוסד תכנון הדן בתכנית לתוספת שטח לפיתוח או לבינוי יחליט על הפקדתה רק לאחר שבדק את הצורך בחידוש עירוני ובהרוויית הבינוי הקיים ואת האפשרות לבצעם, כתנאי לתוספת שטח לפיתוח או לבינוי.

תכנית המתאר הארצית קובעת באופן ברור, שיש לתת קדימות לחידוש עירוני ולאפשר את מימושו. אשר על כן, לא ניתן לקדם בנייה במתחם כרמית לפני קידום בפועל של תכניות לחידוש עירוני, ובטח לא אם התוכנית תסכל את היכולת לממש את החידוש העירוני.

ד. המתכננים ומוסדות התכנון ישקלו, לגבי כל תכנית המציעה בניה חדשה, גם את השיקולים הבאים:

(1) ככל שהתכנית חורגת באופן ניכר מצפיפות המינימום שנקבעה בלוח 1 - גם כאשר מתקיימות הנסיבות המאפשרות חריגה כאמור - את ההצדקה לחריגה זו.

(2) את הצדק החלוקתי בהקצאת קרקע, בהיותה משאב מתכלה;

(3) אם התכנון המוצע מביא לחסכון מרבי בצריכת הקרקע, לרבות בחינה מעמיקה של היקפם של שטחים שהוקצו לצרכי ציבור;

בפרק נוסף, מגדירה תמ"א 35 "מכלולי נוף", ואחד מהם הינו דרך העלייה לרגל ההיסטורית לירושלים. מתחם כרמית נמצא בסמוך למכלול נופי חשוב זה (**נספח מ.4**)

תמ"א 1 המתחם מסומן כשטח לפיתוח עירוני וכשטח בעל חשיבות גבוהה להחדרה ולהעשרה של מי תהום. (**נספח מ.3**)

בכל תכנון במתחם כרמית יש להתייחס לנושא מי נגר ולחשיבות החדרתם למי התהום.

תמ"מ 1/30 המתחם מיועד לפיתוח עירוני.

מתאר 62 - תכנית המתאר המאושרת לירושלים המתחם מסומן כשטח ציבורי פתוח.

מתאר 2000 (לא מאושרת), המתחם מסומן לאזור מגורים.

תכנית מפורטת מאושרת 0906 א - המתחם מיועד לשטח למוסד ולשטח חקלאי (**נספח מ.5**).

ראוי להדגיש כי מסקירת תוכניות סטטוטוריות ומסמכי מדיניות לדורותיהם, עולה כי רובם ככולם שומרים על העיקרון של בנייה ברכסים ושל השארת הוואדיות כשטחים פתוחים - עיקרון חשוב בשמירת דמותה של ירושלים לדורות הבאים, כמו גם להחדרת הנגר העילי.

תכנית מ.ס. 101-0292870 טבע עירוניים - המתחם מוגדר כאתר טבע עירוני כרמית ומספרו 119 (**נספח מ.6**).

מתחם כרמית נקרא על שם מוסד חינוכי ששכן במקום שנים רבות (פנימיית עין כרמית) ורק אחרי שנמכר המתחם לגוף פרטי, החלו הבעלים החדשים בהכנת תוכנית לשינוי ייעוד למגורים. התוכניות הראשונות למתחם נערכו לפני למעלה מעשור. תחילה הוצעה בנייה של כ- 460 יח"ד ובית ספר. במשך השנים נערכו עוד מספר ניסיונות לתכנון מתחם כרמית, אבל עד כה כולן נגנזו.

התוכנית הנוכחית מציעה מעל 1000 יח"ד, וזאת עוד אחרי "פשרה" שהגיעו אליה עורכי ויוזמי התוכנית אחרי דיון בוועדה המקומית לירושלים.

תרומת האגן הנופי של עין כרם לעיצוב אופיה ודמותה של ירושלים בירת ישראל

ירושלים, בירת ישראל, עיר היסטורית וקדושה, הינה יעד לעלייה לרגל לשלוש הדתות המונותאיסטיות זה אלפי שנים. העיר עצמה בנויה על במת ההר, על קו פרשת מים ועל גבול המדבר. ירושלים מוקפת הרים וגאיות, המשלבים נופים טבעיים מרהיבים עם נופי מורשת קדומים מעשי ידי אדם, אשר מהווים עדות לתרבות ולחקלאות קדומה.

אופיה ויפיה הייחודי של ירושלים נשמרו לאורך ההיסטוריה ארוכת השנים, למרות המשברים והתפוכות הרבות שהיו על ציר הזמן. בתקופה מאתגרת זו של משבר הדיור ופיתוח מואץ, מחויבות דורנו היא להמשיך ולשמור על דמותה של ירושלים, ולמצוא את האיזון בין לחצי הפיתוח והבנייה לבין שמירת דמותה הייחודית של העיר.

אתרי טבע עירוניים

ירושלים הייתה העיר הראשונה בישראל לבצע סקר טבע עירוני מקיף בכל חלקי העיר, על פי קול קורא של המשרד להגנת הסביבה, בשנת 2005. בהמשך לסקר, העירייה קידמה תכנית אב לטבע עירוני, שאף קיבלה תוקף סטטוטורי. מתחם כרמית הינו אחד המתחמים שנרשמו בקטלוג אתרי הטבע העירוני של ירושלים. ירושלים היתה העיר הראשונה להבין את חשיבות הטבע העירוני, ואת תרומתו להעשרת המרחב הציבורי בנדבכים רבים:

- הטבע הירושלמי הוא חלק מהמורשת התרבותית של העיר, כאשר לא פעם החי והצומח מחזירים אותנו לתיאורים בתנ"ך ובמקורות נוספים. לדוגמא, הסיסים המקננים בכותל המערבי מוזכרים על ידי הנביא ירמיהו, ושבעת המינים הם הם הבוטניקה המקורית של נופ הקדומים.
- בעבר התפיסה הרווחת הייתה שטבע "אמיתי" נמצא מחוץ לעיר, אבל היום מבינים שהטבע איננו מסתיים בגבולות המוניציפליים, וכי מסדרונות אקולוגיים לא פעם חוצים את העיר הסואנת. הידיעה הזו לא צריכה למנוע פיתוח עירוני, אלא להכווין תכנון מקיים.
- מעבר לחשיבות האקולוגית של הטבע העירוני, יש לו חשיבות תרבותית, קהילתית וחינוכית. דווקא בתקופת הקורונה, עם הגבלת ה"מאה מטר", גילו עד כמה תורם אם יש טבע בקרבה לבתים, נגיש לכל, ושאיננו מחייב נסיעה של קילומטרים רבים כדי לזכות לגעת בו ולהינות ממנו.
- אחת ההבנות בעת סקירת הטבע בעיר והגנתו בתכנית סטטוטורית, היא שטבע מעלה את ערך הפיתוח בשל התרומה לאיכות החיים של התושבים. על אף שלכאורה שמירה על שטח טבעי מונע בנייה ופיתוח, היא מאיצה את הפיתוח באזור ומהווה מוקד משיכה למשפחות ששוקלות לקנות דירה בירושלים. הדוגמה הכי טובה לכך הינו פארק הטבע העירוני של עמק הצבאים, שבזכותו תהליכי ההתחדשות העירונית בשכונות הסמוכות מצליחות למשוך משפחות צעירות ויצרניות לירושלים.

מתוך הבנת החשיבות של הטבע העירוני, ומתוך הערכת התרומה שלו לחינוכות העיר ולתושביה, הנוהל העירוני מחייב סקר מעמיק בכל מתחם שמסומן כטבע עירוני. לגבי התכנית של כרמית, על אף הדרישה של המחלקה לתכנון ולפיתוח בר-קיימא לבצע סקר אקולוגי מעמיק בשטח, בשל ערכיותו, **עד כה לא בוצע סקר**. קידום כל תכנון בשטח צריך להיות מותנה בביצוע סקר טבע עירוני מעמיק, אשר יאמוד אם בכלל ועד כמה ניתן לפתח.

השותפות האזורית לקידום מרחב ביוספרי עירוני בהרי ירושלים

המערכות האקולוגיות הן התשתית הקיומית לאנושות. בזכותן יש לנו אוויר נקי, מים, מזון ושירותים נוספים חיוניים. במצב החירום האקלימי והאקולוגי של ימינו, יש חשש אמיתי שבעתיד יאזלו המשאבים, ולא יוכלו לספק את צרכי האוכלוסייה הגדלה. מצד אחד, אנחנו חיים במשיכת יתר על חשבון משאבי הדורות הבאים. מצד שני, ביכולתם של משאבי הטבע לעזור בפתרון הבעיה. הטבע עצמו, ובמיוחד העצים, בכוחם לספוג פחמן ולאזן את הפליטות המאיימות על האיזון האקולוגי.

לאור ההבנה כי ברוב מסגרות התכנון והניהול האזורי, התשתיות שנותנות לנו חיים, קרי המערכות האקולוגיות והמים, אינן נחשבות תשתית כלל, אלא נגזר עליהן להיות "שאריות", בתחילת 2018, ביוזמת קרן ירושלים ירוקה, הוקם צוות עבודה של שותפות אזורית לקידום מרחב ביוספרי בהרי ירושלים.

בצוות שותפים הגופים הבאים: עיריית ירושלים, מועצה אזורית מטה יהודה, מועצת מבשרת, היחידה הסביבתית "שורק", קק"ל, החברה להגנת הטבע, רשות ניקוז שורק-לכיש, האוניברסיטה העברית, האקדמיה של בצלאל, לשכת התכנון המחוזית של ירושלים, משרד השיכון, רט"ג, מנהלים קהילתיים במערב ירושלים, ועוד. שותפים נוספים מוזמנים להצטרף לתהליך העבודה.

בתחילת הדרך קבע הצוות גבולות ראשוניים בתחום החלק המזרחי של אגן ניקוז שורק, הכולל כשני שלישי משטח העיר ירושלים, יחד עם רוב המרחב של מטה יהודה ורשויות נוספות הנמצאות באזור. בשנה האחרונה עובד צוות השותפות על הוצאה לפועל של סקר שירותי מערכת אקולוגית שיהווה בסיס לאיזור (zoning) של המרחב הביוספרי ולהגדרת אזורי אל געת מוסכמים על כל השותפים.

להלן מספר עקרונות מנחים לעבודת השותפות:

- הגבולות של העיר או של כל רשות או מועצה מקומית אינם רלוונטיים לניהול תשתיות, כי כל שכבות התשתית חוצות גבולות מקומיים. לאור זאת השותפות האזורית חייבת לחבר בין המרחבים העירוניים לבין אלה הכפריים, גם אם הם חוצים מרשות לרשות.
- העיר עצמה יכולה ואולי אף צריכה לקחת חלק במאמץ לשמור על איזון אקולוגי במרחב כולו, לרבות באזורים הבנויים, באמצעות ממשק בר-קיימא בין השטח הבנוי לבין השטח הפתוח.
- שותפות אזורית נשענת על רצון הקהילות שבתחומה להגן על המערכות האקולוגיות.
- תכנון וניהול אגני יכולים להביא לניצול לטובה של מי הנגר העילי, לטיהורם ולהשבתם למי התהום. זהו חלק חשוב בניהול תשתית המים.

המסגרת איננה סטטוטורית, ולכן הצלחת השותפות האזורית תלויה ברצון השותפים לנהל יחד את אותם המשאבים שנותנים להם מצד אחד חיים, ומצד שני פרנסה. צוות השותפות עוסק לא רק בשכבת התשתית האקולוגית, אלא גם במעגל המזון באזור, בתיירות ובניידות.

עיריית ירושלים חברה פעילה בשותפות האזורית, ומודעת לאתגר ולהזדמנות בניהול משותף של משאבי המים והטבע באזור, כולל בתוך העיר. בתכנון האזור, כחלק ממרחב ביוספרי אגני, יש הבנה שניהול נכון של הנגר העילי הוא קריטי, כדי למנוע שיטפונות ולהבטיח חלחול של משקעים בלתי מזהמים אל מי התהום. כאמור, השטח של כרמית מוגדר בתמ"א 35 ובתמ"א 1 כאזור "לשימור משאבי מים". כשהעיר ירושלים אימצה תוכנית סטטוטורית להגנה על הטבע העירוני, השטח הוגדר כאתר טבע עירוני מס. 119.

אגן כרמית הינו חלק מאגן עין כרם, אזור משמעותי במרחב הביוספרי. הוא מקום מפגש רגיש בין השטח העירוני לבין האזור הכפרי. בירושלים אצבעות של ירוק חודרות לתוך החלק הבנוי, ותורמות לאופיה הייחודי של העיר, כמו גם לבריאותם ולרווחתם של התושבים. (7.0m).

ציפוף הבנייה במרקם העירוני של ירושלים

ירושלים נמצאת באחד הצמתים החשובים בתולדותיה. מחד, גידול ופיתוח מואץ של העיר והצורך בתוספת הולכת וגדלה של יח"ד ושימושי קרקע אחרים, ומאידך, מחויבות ואחריות דורנו לשמור על דמותה וצביונה של ירושלים.

חידוש עירוני הינו כלי תכנוני רב חשיבות המאפשר, אם נעשה בצורה מושכלת ונכונה, ציפוף של העיר ובפגיעה מזערית בדמותה ובצביונה.

חידוש עירוני הינו - החייאה מחודשת של אזורים עירוניים מתדרדרים, תוך ניצול תשתיות קיימות, מניעת פרבור ומזעור הפגיעה בשטחים פתוחים.

חידוש עירוני הנעשה בצורה מושכלת, מעניק לעיר:

- החייאת אזורים שהתיישנו ושילובם מחדש במרקם העירוני.
- מתן אפשרות לתושבי העיר הוותיקים להמשיך לחיות בשכונותיהם תוך החלפת הדירות הישנות והמוזנחות שלהם בדירות חדשות.
- אפשרות לתוספת משמעותית של דירות חדשות באזורים הוותיקים.
- מיחזור קרקע שכבר נבנתה, והתאמתה לתקופה הנוכחית.
- הכנסת שימושי קרקע נוספים - עירוב שימושים תורם לאיכות החיים ולעירוניות טובה.
- שילוב מערכת הסעת המונים, שבילי אופניים ועידוד הליכתיות.
- מניעת זליגת העיר לשטחים פתוחים.
- סיוע בהתמודדות עם משבר האקלים.
- הנגשת שטחים טבעיים לצרכי פנאי ונופש.
- למרות היותו מורכב יותר מתכנון בשטח פתוח, חידוש עירוני תורם יותר לכלכלת העיר, בשל ניצול תשתיות קיימות, העלאת ערך הבתים בשכונות הוותיקות, קומפקטיות, חיסכון באנרגיה ועוד.

חידוש עירוני של מתחמי "אולסונגר ברזיל" הינו מהחשובים בירושלים. שיקום והחייאת מתחמים אלו הינו מהמשימות המאתגרות ביותר של העיר. לאחרונה, אחרי שנים רבות של נסיונות לתכנון, הבשיל תכנון המתחם לחידוש עירוני לאורך רחוב אוולסונגר. (תכנית מס. 829440 אושרה להפקדה).

חידוש עירוני ברובע יובלים גנים, אינו מסתכם באולסונגר וברזיל בלבד. הרובע כולו הינו אחד האזורים הדרמטיים ביותר לחידוש עירוני, הן במתחמי פינאי בינוי והן הבנייה הצפויה להתפתח ברחוב הנטקה לאורך ציר הרכבת הקלה. במצטבר, מתוכננות אלפי יחידות דיור חדשות ברובע לצד שטחי מסחר, תעסוקה ומבני ציבור.

אלה הם הפרויקטים החשובים של ירושלים, המתמודדת עם הצורך בתוספת יח"ד. אלו הם הפרויקטים שצריכים לקבל את מלוא תשומת הלב, כדי שיצליחו ויבטיחו את איכות חיי התושבים

לשנים רבות. מתחם כרמית איננו נמנה בין התוכניות לחידוש עירוני. נהפוך הוא! פיתוח מתחם כרמית מסכל את סיכויי ההצלחה של המתחמים הסמוכים, המיועדים לחידוש עירוני.

תכנון מוטה אקלים, שימור חורש וניקוז

לאחרונה אישר ראש עיריית ירושלים תוכנית להתמודדות העיר בשינוי האקלים ובמזג האוויר הקיצוני הצפוי בעשורים הקרובים. הסכנות העיקריות הן חום קיצוני ושריפות בקיץ, ושיטפונות בחורף. תוכנית ראש העיר דורשת נקיטת צעדים להפחתת המדרך האקולוגי של ירושלים, על ידי יצירת מנגנון של עצמאות אנרגטית לעיר מחד, ומאידך מחייבת הגנה מרבית על העצים והטבע העירוני, שמירה על המגוון הביולוגי והמסדרונות האקולוגיים, לצד ניהול הנגר העילי שמהווה סכנה לנפש ולרכוש בעת שיטפונות מהסוג הצפוי לנו בעתיד.

הכפר עין כרם כבר מתמודד עם בעיה של שיטפונות חורף קשים, שגורמים כל שנה נזק גדול בבוסתנים היפים של ואדי עין כרם. כל אטימה של קרקע במעלה האגן היורד לכפר הקסום, תקשה על השהיית הנגר ותוסיף סכנה של הצפות מסכנות חיים ורכוש כאחד.

צויין לעיל שתמ"א 35 ותמ"א 1 כבר סימנו את שטח המתחם כאזור שימור משאבי מים, וכשטח בעל חשיבות רבה להחדרה ולהעשרה של מי תהום. תוכנית המתאר החדשה של ירושלים, שכעת מכינים בה את הפרק של המרחב הציבורי, מדגישה את החשיבות במתן פתרונות לנגר העילי, ובפיתוח פתרונות מבוססי טבע להחדרת עודפי משקעים למי התהום. בהחדרת נגר עילי דרך שטח טבעי, המים המזוהמים הזורמים מהכבישים של העיר לתוך הואדיות עוברים סינון טבעי ומגיעים נקיים למאגר מי התהום. השארת המדרון והוואדי של מתחם כרמית בעצם תקיים את הדרישה של תוכנית המתאר המתהווה ושל תכנית האקלים שאושרה לאחרונה, לאפשר ככל שניתן קרקע טבעית לספיגת נגר, ולשימור המערכות הטבעיות.

אם נבחן את תכנית כרמית בפריזמה החשובה הזו, נמצא חובה לבטל את התוכנית כלל. **(נספח 8.0)**

השלכות תחבורתיות

מתוך אוגדן הנחיות של מינהל התכנון (פברואר 2019):

מערכת תחבורה ציבורית בת קיימא ואיכותית הינה ערך תכנוני וחברתי מן המעלה הראשונה שכן היא מקדמת נגישות של כלל האוכלוסיה למרכזי תעסוקה ועניין, משפרת את בריאות הציבור, תומכת בעירוניות איכותית, מגדילה את שעות הפנאי, תורמת לפריין המשק ומפחיתה את אי השוויון. על מנת לעודד את השימוש בתחבורה ציבורית, הליכה ורכיבה על אופניים יש לנקוט בכלים תכנוניים להפיכת התנועה באמצעים אלה למהירה, בטוחה ונוחה יותר ביחס לחלופות התניידות אחרות. זאת, בין היתר, באמצעות מעבר לתכנון עירוני אינטנסיבי ואיכותי המייצר סביבות ידידותיות למשתמשים בתחבורה הציבורית, הולכי רגל ורוכבי אופניים. בבסיס הפרדיגמה התכנונית המוצעת במסמך זה ניצבת התפיסה שתכנון המרחב בישראל צריך להיות ממוקד נגישות וכי האמצעי להשיג יעד זה הוא תיעודף תנועה מרחבית הנשענת על תחבורה ציבורית, תנועת הולכי רגל ורוכבי אופניים.

בשנים האחרונות חל מפנה בתכנון תחבורתי ובעיקר בערים הגדולות, מתכנון מוטה תחבורה פרטית לתכנון מוטה תחבורה ציבורית. התכנון המוצע במתחם כרמית אינו עולה בקנה אחד עם מדיניות זו. מדובר בשכונת מגורים מוצעת רחוקה מכל ציר הסעת המונים קיים או מתוכנן. המתחם נסמך על שימוש ברכב פרטי ואינו מעודד שימוש בתחבורה ציבורית, באופניים והליכה.

יתרה מכך, לטעמנו מן הראוי לתכנן את דרך כרמית כדרך נופית ממותנת תנועה, כיאה לדרך ההולכת בסמוך לציר עלייה לרגל היסטורי חשוב. בטוח שאין זה ראוי להעביר כביש ראשי, סואן ומזהם לצרכי מתחם כרמית.

סיכום

מכל היבט תכנוני, הבנייה המוצעת כיום במתחם כרמית מנוגדת לכלל רוח תכנונית בת-קיימא, ועומדת גם בניגוד למדיניות המוצהרת של עיריית ירושלים ושל לשכת התכנון המחוזית.

בשני העשורים האחרונים, הוחל בקידום תוכניות להתחדשות עירונית משמעותית של אלפים רבים של יחידות דיור, גם ברח' הנטקה, על תוואי הרכבת הקלה, וגם בתוכנית לשקם ולחדש את מתחמי אולסוונגר ברזיל. תוכניות אלה מייטרות את ניצול מתחם כרמית לבניית מגורים.

נהפוך הוא, הפרויקט מסכן באופן ברור ונחרץ את האפשרות לחידוש עירוני במתחמי אולסוונגר וברזיל ובמתחמים אחרים סמוכים. הבנייה המתוכננת במתחם כרמית הינה על שטח המוגדר כאתר טבע עירוני, סמוך לשכונות המתחדשות, ובכך סותרת את הנחיית תוכנית המתאר הארצית, הקובעת כי יש לתת קדימות לחידוש העירוני ולהביא לחיסכון מירבי בצריכת קרקע פתוחה.

אם שוקלים את האיזון בין התוספת המוצעת של מעל אלף יח"ד לעיר, לבין הפגיעה בחידוש עירוני של אלפים רבים של יחידות דיור, פגיעה במכלול נופי המוגדר בתוכנית מתאר ארצית, פגיעה באתר טבע עירוני, פגיעה בניקוז וחילחול, ופגיעה בתכנית האקלים החדשה לעיר - אין ספק כי משקל הנימוקים נגד התוכנית גובר בהרבה על משקל הנימוקים לקידומה.

נספחים

1. הארגונים החברים בשדולת ירושלים בת-קיימא
2. מטרות העל של השדולה
3. תשריט תמ"א 35 ותמ"א 1 - שמירת מי נגר והחדרת מי תהום
4. תשריט מכלול נופי
5. התוכנית המאושרת למתחם
6. אתר טבע כרמית 119
7. גבולות המרחב הביוספרי העירוני בהרי ירושלים
8. מצגת תכנית משבר האקלים

מטרות על עבור שדולת ירושלים בת-קיימא

ירושלים בת-קיימא

תוכנית חומש והגדרת יעדים למימוש בקדנציה הנוכחית של ראש העירייה בשיתוף עם המגזר העסקי והחברה האזרחית הגדרה של "מקיים": התנהלות מוכוונת השפעה על החברה, הסביבה והכלכלה כמכלול, לאורך זמן ותוך שמירה על יושר בין דורי.

1. קנה מידה אנושי:

1. מרחב ציבורי נגיש חמין לכל
2. 30 דקות זמן הגעה לעבודה
3. מוסדות חינוך, רווחה, בריאות, תרבות ופנאי בתוך השכונות
4. פארק במרחק הליכה של 10 דקות מהבית

2. נייודות מקיימת:

1. תחבורה ציבורית ושיתופית נגישה לכל 24/7
2. עידוד שימוש באופניים כאמצעי נסיעה פעילה
3. הליכה כפתרון מועדף ובטוח ברחבי העיר (Walkability)
4. יתרון להלופות לרכב הפרטי ידיוותיות לסביבה
- 5.

3. ירושלים נקיה, מפחיתה פסולת וממחזרת:

1. מרחב ציבורי נקי ומזמין
2. הרחבת מהפכת הקומפוסט הירושלמי
3. עידוד הפרדה במקור ואימוץ פתרונות חדשניים
4. עידוד הפחתת צריכה וחיסכון במשאבים

4. אוויר הרים צלול כיון:

1. הפחתת פליטות ועמידה בתקנים של ארגון הבריאות העולמי
2. מרכז ציר נטול מכונות
3. תמרוץ רכבים חשמליים והיברידיים

5. ציר ירוקה ופורחת – העיר כמרחב ביוספרי:

1. הטבע בעיר וסביבה כתשתית, שמירה על הרי ירושלים כנכס לאומי.
2. שמורות טבע עירוניות ושטחים פתוחים בעיר עבור הדורות הבאים
3. גנים לאומיים, שמורות טבע, יערות ירושלים והעצים בעיר כנכס עירוני
4. שימור, טיפוח והרחבת בתי הגידול וכל אתרי הטבע העירוני

6. תכנון מקיים:

1. ציפוף, פיתוח ועיכוי עירוני בתוך גבולות הבינוי הקיימים
2. גיבוש תקן בנייה ירוקה המותאם למאפייני העיר
3. עידוד שימוש בגגות ובקירות
4. עידוד תמהיל שימושים ברחבי העיר.

5. הגבלת טובה בנייה

7. ירושלים של כולן וכולם:

1. שקיפות והוגנות חברתית-סביבתית
2. העברת מידע נגיש ומוכן בכלל הנושאים העירוניים
3. שותפות הציבור בקביעת מדיניות עירונית
4. רגישות תרבותית
5. מעורבות פעילה של התושבים כבעלי עניין בירושלים

8. עיר עצמאית כמים, מזון, אנרגיה וכלכלה

1. עיר רגישת מים, טיפוח אקוויפר ההר כמשאב עירוני
2. מעבר לאנרגיות מתחדשות
3. קידום כלכלה עירונית משתפת
4. בסחון תזונתי לכלל התושבים
5. עידוד צריכה מושכלת תוך מניעת בזבז משאבים

9. עיר בריאה:

1. עיר מגדלת מזון ומחנכת לאכילה בריאה
2. חינוך להרגלי חיים בריאים
3. השקעה ציבורית ברפואה מונעת
4. מדיניות מבוססת על עקרון הזהירות המונעת

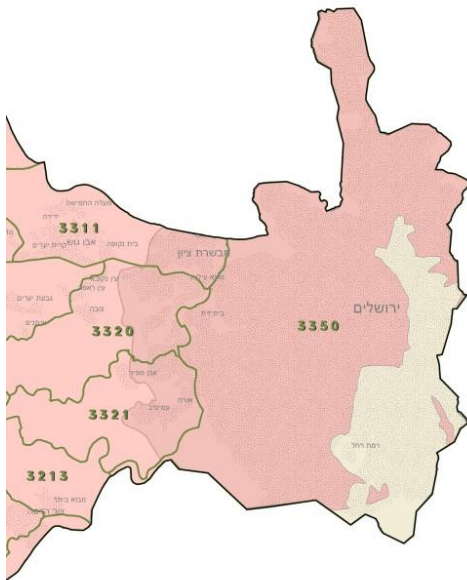
10. ירושלים בירת החינוך, התרבות והסובלנות העולמית:

1. חינוך לערכי הקיימות מוטמע בכלל המערכות העירוניות
2. ירושלים כמעבדה המובילה בחדשנות כלכלית, חברתית וסביבתית
3. עידוד יזמות קהילתית מקומית (grassroots)
4. חגיגת המגוון האנושי והתרבותי

נספח 3 – תמ"א 1 ותמ"א 35 - שמירת מי נגר והעשרת מי תהום

תמ"א 1

תשריט משלים - גליון מס' 3



מקרא

מים

שטח בעל חשיבות להחדרה והעשרה של מי תהום

- גבוהה מאוד
- גבוהה
- בינונית
- נמוכה

מוגנים

1111 תחום יער

תחום התוכנית

רקע

- קו סביבה חופית - 300 מטר
- מרקם עירוני
- תחום בינוי

10. חוות דעת לנספחים

מוסד התכנון יבחן את התכנית, בין היתר, על פי ממצאי הנספחים וחוות הדעת כמפורט להלן, ויקבע את ההוראות הנדרשות בתכנית:

10.1. נספח נופי סביבתי

נספח נופי סביבתי יועבר לקבלת חו"ד מהגורמים הבאים: המשרד להגנת הסביבה, בשטח בעל רגישות נופית סביבתית גבוהה – גם רשות הטבע והגנים, בשטח חקלאי גם משרד החקלאות ופיתוח הכפר ובשטח יער גם קק"ל.

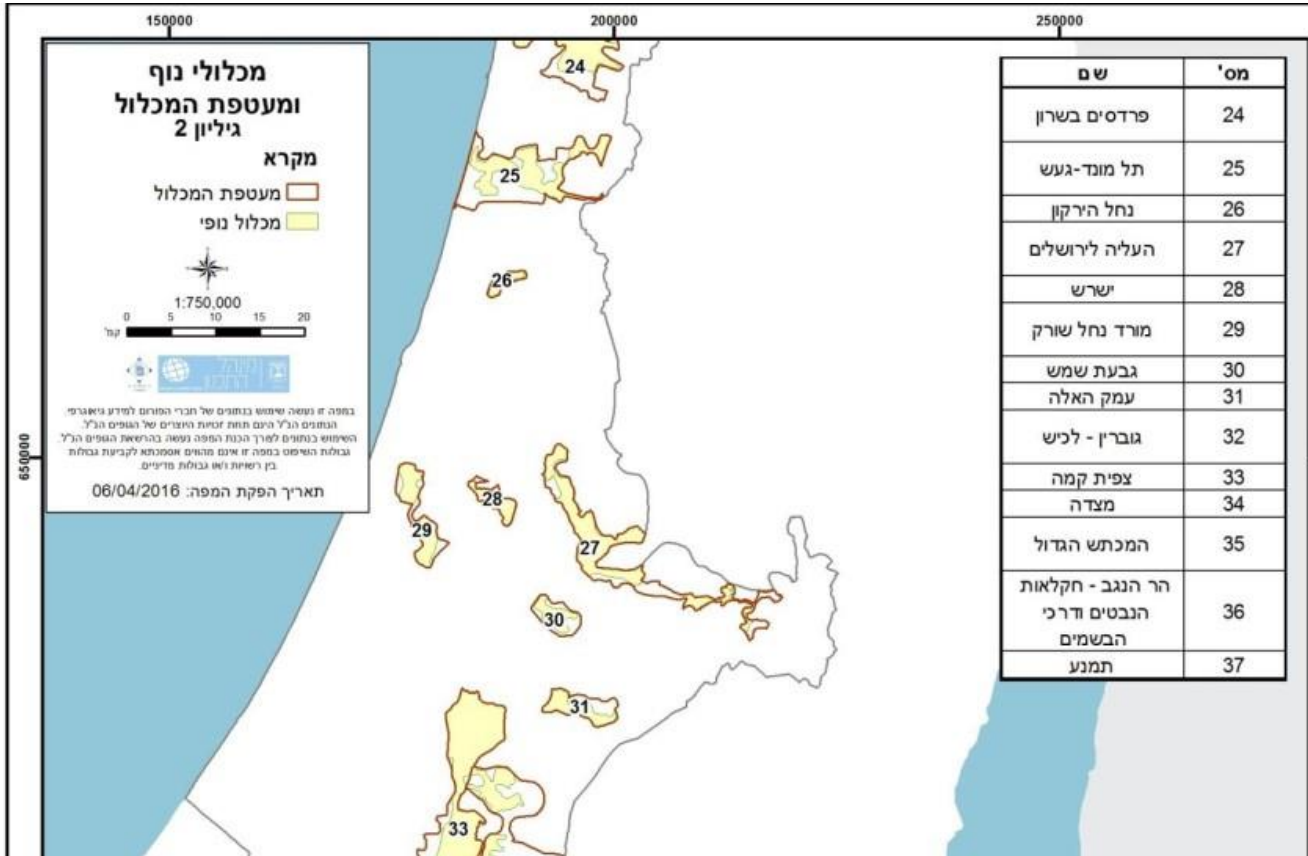
10.2. נספח ניהול נגר

נספח ניהול מי נגר יועבר לקבלת חו"ד רשות הניקוז, בשטח בעל רגישות נופית סביבתית - גם רשות הטבע והגנים, בשטח יער גם קק"ל.

10.3. נספח הגנה על מי תהום

נספח הגנה על מי תהום יועבר לקבלת חו"ד המשרד להגנת הסביבה ורשות המים.

נספח 4 – מכלולי נוף , תמ"א 35



נספח 6 – התכנית התקפה למתחם





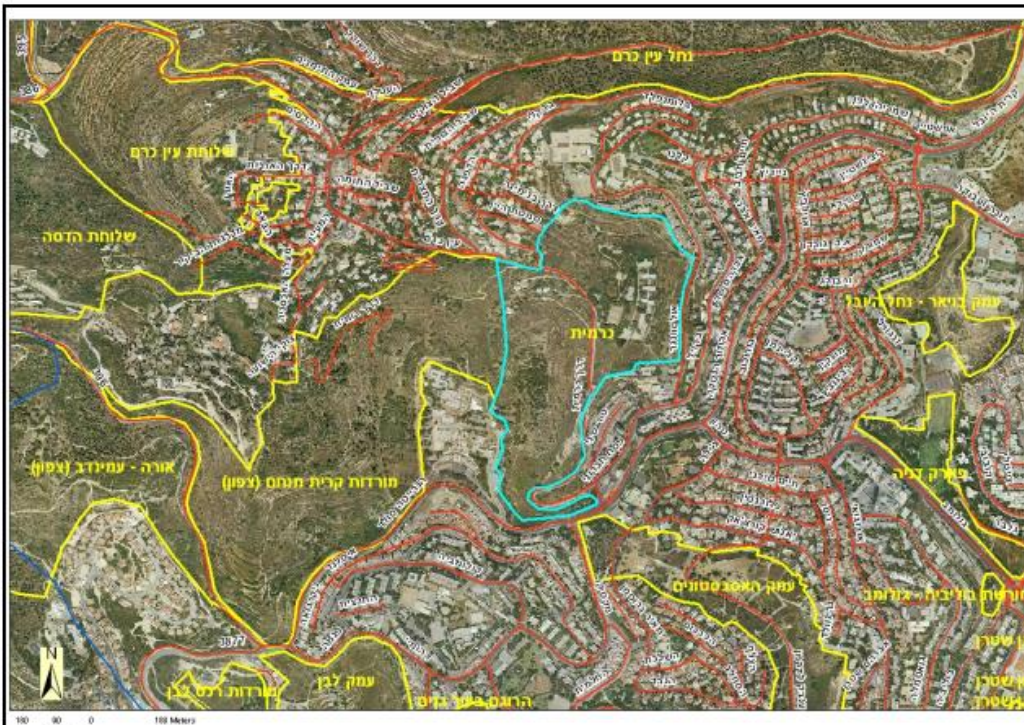
סקר טבע עירוני - ירושלים - קטלוג אתרים

כרמית

מספר אתר:

119

מכלול טבעי פתוח



מיקום:

בין קרית יובל ועין כרם, סמוך לכפר השוודי.

רחובות:

הנריטה סולד, עין כרם, דרך כרמית.

שטח בדונם: 250

נ.צ.: 216198 / 630314

A אביב ריכיה B



המחלקה להגנת הטבע
ירושלים 2009

סקר טבע עירוני - ירושלים - קטלוג אתרים

כרמית

מספר אתר:

119

מכלול טבעי פתוח



פנורמה, מבט לצפון מערב (19.02.09)



שום לבן קליפות (בועז פסטמן) 02.07.09



חקלאות מסורתית 19.02.09

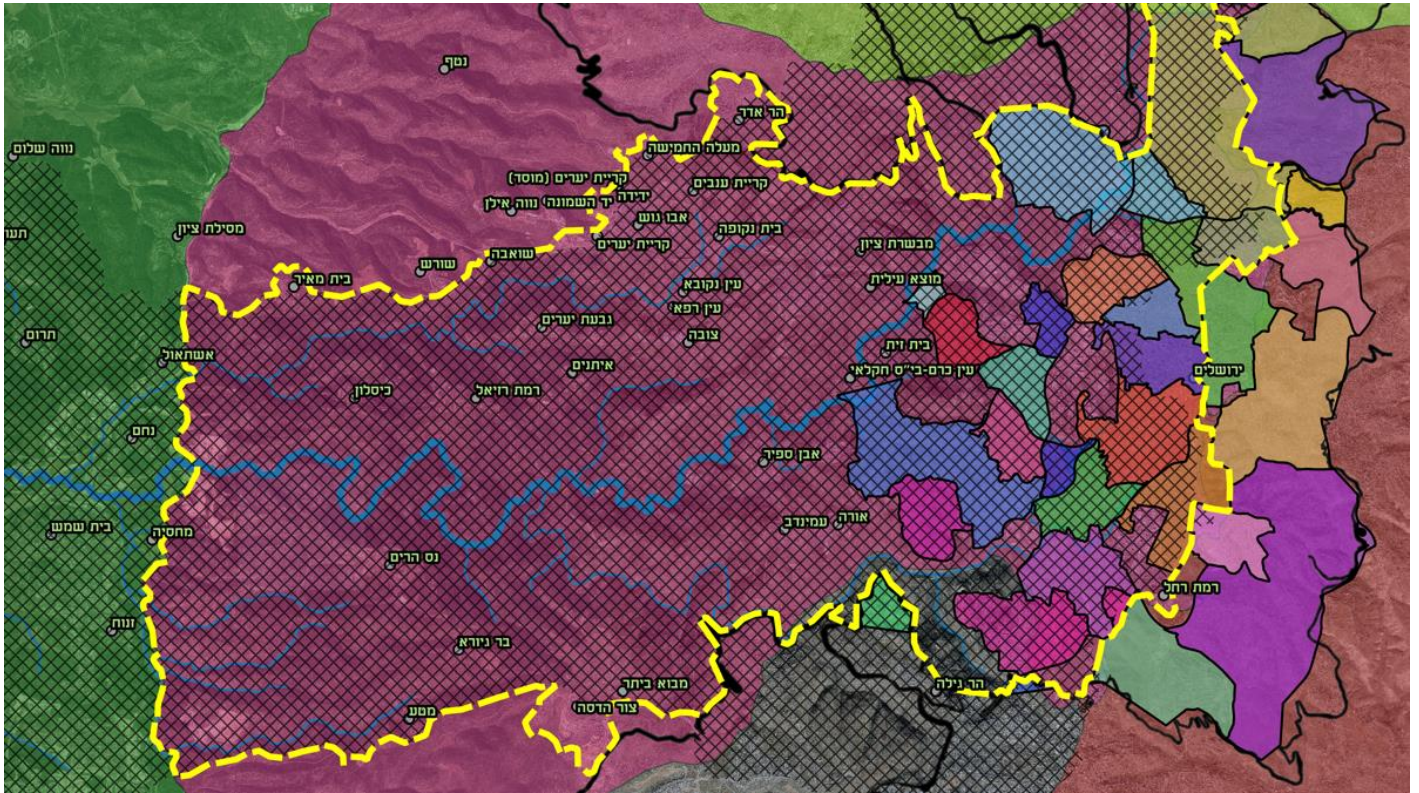


מרווה כחולה 22.04.09



פשתה גדולה 22.04.09

נספח 8 - גבולות המרחב הביוספרי העירוני בהרי ירושלים





התמודדות תוכניות לביצוע מייד



שימור טבע עירוני



אוויר נקי



חוסן קהילתי



חוסן אנרגטי



רחוב מאוקלם



עמק הצבאים



אצטדיון טדי – גג סולרי



תוצאות



רווח כלכלי



הפחתת סיכונים



בריאות, בטחון
ואיכות חיים



- ٩١٥ -

